

**La porte d'entrée pour tous vos besoins!**



**RAPPORT ANNUEL**  
**2010-2011**

*Cultivons l'avenir, une initiative fédérale-provinciale-territoriale*

**Canada**

**Québec**

## Table des matières

Mot du président .....	4
Mot du coordonnateur .....	5
1. Le conseil d'administration du Réseau Agriconseils de la Capitale-Nationale et de la Côte Nord.....	6
1.2 Conseil exécutif .....	6
1.3 Coordination.....	7
2. Les activités du Réseau .....	7
2.1 Assemblée générale annuelle.....	7
2.2 Conseil d'administration.....	7
2.3 Conseil exécutif .....	8
2.4 Autres rencontres et promotion.....	9
2.5 Autres projets.....	9
3. Actions stratégiques du coordonnateur .....	10
4. Faits saillants 2010-2011 .....	11
4.1 Le service-conseil technique .....	12
4.2 Le service-conseil en gestion .....	13
4.3 Agroenvironnement.....	14
4.4 Le service-conseil sur la Côte Nord.....	14
4.5 Administration .....	15
4.6 Activité collective .....	15
4.7 Déplacement .....	15
4.8 Les dispensateurs du Réseau.....	16
4.9 Répartition des dépenses du budget .....	16
4.10 Répartition du service-conseil par région .....	17
4.11 Répartition des programmes .....	18
4.11 Portrait de la clientèle .....	19
5. Conclusion.....	21
Annexe 1- Offre de service 2010-2011 .....	22
Annexe 2- Portraits des dispensateurs .....	24
Annexe 3- Activités collectives.....	26
Annexe 4- États financiers.....	27

## **Tableaux**

Tableau 1 : Sommaire des aides accordées dans le service conseil technique dans la Capitale-Nationale et la Côte-Nord, 2009-2010 _____	12
Tableau 2: Sommaire des aides allouées dans le cadre du PADEA en 2010-2011 _____	13
Tableau 3: Sommaire des aides accordées sur la Côte Nord pour le service conseil 2008-2011 _____	14
Tableau 4: Argent reçu pour l'administration des différents programmes 2009-2011 _____	15
Tableau 5 : Comparatif des activités collectives subventionnées entre 2008 et 2011 _____	15
Tableau 6 : Comparatif des aides au déplacement accordées entre 2008 et 2011 _____	15
Tableau 7 : Nombre de producteur par production technique, 2009-2011 _____	20
Tableau 8 : Nombre de producteur par production gestion, 2010-2011 _____	20

## **Graphiques**

Graphique 1 : Service-conseil technique individuel (2006-2011) _____	13
Graphique 2: Répartition des dépenses en service conseil technique dans la région, 2010-2011 _____	16
Graphique 3: Répartition du budget technique par région, 2010-2011 _____	17
Graphique 4: Aides par production services-conseils techniques, 2010-2011 _____	19

## Mot du président

Chers membres,

C'est avec plaisir que je vous présente le rapport annuel 2010-2011. Je veux, tout d'abord, remercier Charles-Antoine Légaré pour son dévouement envers le Réseau Agriconseils Capitale-Nationale et Côte-Nord et lui souhaiter bonne chance dans ses prochaines fonctions à l'intérieur des bureaux du MAPAQ. Monsieur Légaré a quitté ses fonctions au Réseau au mois de février 2011. Donc, sa participation et sa contribution dans ce présent rapport sont donc prépondérantes.

Par le fait même, je souhaite la bienvenue à Sylvain Leclerc, agronome de formation, au sein du réseau Agriconseils. Ce dernier prendra la relève de tous les dossiers que le Réseau Agriconseils Capitale-Nationale et Côte-Nord a mis en œuvre au cours des 5 dernières années. Plusieurs défis sont encore à relever comme celui de consolider le rôle du réseau comme guichet unique en matière de services conseils.

Après deux ans comme président du Réseau Agriconseils Capitale-Nationale et Côte-Nord, il est venu le temps de tirer ma révérence. Votre réseau Agriconseils est en santé et est entre bonnes mains. Vous tous, administrateurs avez su garder en tête la mission de l'organisme. Il est à parier que les responsabilités du réseau ne feront que s'accroître au cours des prochaines années. Votre nouveau président aura donc comme défi de faire face à cette nouvelle réalité.

Grâce à nos revendications et à l'octroi de nouvelle somme, l'année 2010-2011 fût positive. La gestion des fonds destinés aux clubs-conseils en agroenvironnement s'est déroulée sans anicroches. Afin d'aider davantage les entreprises agricoles à passer à travers les modifications faites à l'ASRA, les réseaux se sont vu confier l'administration du programme de bonification de l'aide aux services conseils dans le cadre du programme de Stratégie de Soutien à l'Adaptation des Entreprises Agricoles (SSADEA).

L'offre de service 2011-2012 sera identique à celle précédente. Un nouveau programme sera administré par les réseaux Agriconseils en 2011-2012 soit le PATBQ *amélioré*. Les responsabilités de notre réseau seront alors accrues avec la venue de ce nouveau programme. De plus, notre nouveau coordonnateur aura comme tâches de se faire connaître des dispensateurs et d'établir un lien de confiance avec ceux-ci. Il devra faire la promotion de notre offre de service et maîtriser parfaitement son contenu. Les rôles d'accueil et de référencement de la clientèle agricole sont importants car ils permettent de faire le maillage entre le client et le dispensateur de services. Son apprentissage se devra d'être rapide et efficace. Afin de palier à des départs inopinés, le réseau est en réflexion et souhaite se doter d'un plan d'urgence dans de tel cas.

En terminant, je désire souhaiter bonne continuité au Réseau Agriconseils Capitale-Nationale et Côte-Nord et bonne chance à mon successeur

Mes plus cordiales salutations,



M. Guy Pouliot  
Président du Réseau Agriconseils de la Capitale Nationale et Côte-Nord

## Mot du coordonnateur

Chers membres,

Il me fait un très grand plaisir d'être maintenant associé au Réseau Agriconseils Capitale-Nationale et Côte-Nord en tant que coordonnateur. Mes expériences passées dans les services conseils en agriculture me permettront de bien comprendre l'importance des dispensateurs de services pour les entreprises agricoles québécoise et par le fait même le rôle que joue les Réseaux Agriconseils au Québec. Avant de quitter son poste de coordonnateur, monsieur Charles-Antoine Légaré a préparé avec minutie un programme de formation intensif qui m'a été très utile jusqu'ici. Une période de cogestion de deux semaines a permis au réseau d'assurer une continuité de tous les dossiers et une fermeture d'année dans les règles de l'art.

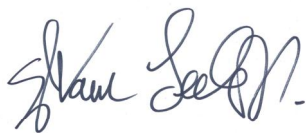
Le mandat que les administrateurs avait donné à Charles-Antoine Légaré de clarifier plusieurs politiques a été mené à terme. L'année 2010-2011 fut marquée par plusieurs résolutions qui permettent maintenant au réseau de s'affranchir complètement de sa tâche en tant que guichet unique dans l'accueil et le référencement en services conseils mais surtout dans l'octroi et l'administration de plusieurs programmes permettant aux producteurs de recevoir des services-conseils de qualités subventionnés.

L'offre de services 2010-2011 a permis au réseau de verser près de 600 000\$ en subventions pour différents services conseils. Deux nouveautés en 2010-2011. La première fut l'implication du réseau dans le versement des subventions et l'administration du programme agroenvironnemental. La deuxième fut l'arrivée du programme de bonification de l'aide aux services-conseils selon une approche multidisciplinaire dans le cadre du programme de Stratégie et de Soutien à l'Adaptation des Entreprises Agricoles (SSADEA). Ce programme a permis et permettra jusqu'en 2013 de bonifier l'aide du PADEA pour les diagnostics, les plans d'actions, l'accompagnement et le suivi des entreprises en difficultés assujettis aux changements de l'ASRA.

Outre que contribuer au bon déroulement des activités du réseau, je devrai au cours de la prochaine année refaire les liens de confiances avec tous les intervenants gravitant de près ou de loin avec notre Réseau Agriconseils Capitale-Nationale et Côte-Nord. Je tenterai rapidement de combler la perte de Charles-Antoine Légaré comme coordonnateur avec toute mon expérience, mon enthousiasme et mon dynamisme.

C'est donc avec plaisir que je vous présente le rapport annuel 2010-2011.

Cordialement,

A handwritten signature in blue ink, appearing to read 'Sylvain Leclerc'.

Sylvain Leclerc, agronome  
Coordonnateur

## Conseil d'administration du Réseau Agriconseils Capitale-Nationale et Côte- Nord

Nom/Titre	Fonction
<b>Guy Pouliot</b> Ferme Onésime Pouliot	Président
<b>Suzanne Pilote</b> Directrice régionale de la Capitale-Nationale et Côte-Nord	Vice-présidente
<b>Jacynthe Gagnon,</b> Présidente UPA Fédération de la Rive-Nord	Trésorière
<b>Jean-Raphaël Bouchard</b> Président Syndicat de base de Charlevoix-Ouest	Administrateur
<b>Ghislaine Morin</b> Présidente Syndicat de base de la Côte-Nord	Administrateur
<b>Sylvain Laquerre</b> Ferme Sylvain Laquerre Inc.	Administrateur
<b>Michel Noreau</b> Ferme Domino inc. sortant (1 juin 2010)	Administrateur
<b>Luce Bélanger</b> Ferme Luce Bélanger	Administrateur
<b>Mélanie Ouellet</b> Répondante en agroenvironnement au MAPAQ pour la Capitale-Nationale	Administrateur
<b>Philippe-Antoine Taillon</b> Conseiller en culture en serre	Administrateur
<b>Claude Girard</b> Directeur régional des centres de service de Québec et de Lévis pour les régions Capitale a quitté son poste d'administrateur le 17 janvier 2011 et a été remplacé par : <b>Claude Hasty</b> Directeur régional des centres de service de Québec et de Lévis pour les régions Capitale	Administrateur
<b>Benoît L'Heureux</b> Directeur de la Planification du partenariat et de l'information sur le marché du travail dans la Capitale-Nationale, Emploi-Québec a quitté son poste d'administrateur le 17 janvier 2011 et a été remplacé par : <b>Lucien Dubé</b> Directeur à la Direction du soutien aux opérations chez Emploi-Québec	Administrateur

### 1.2 Conseil exécutif

Le conseil exécutif du réseau est constitué du Président M. Guy Pouliot, de la Vice-présidente Mme Suzanne Pilote et de la Trésorière Mme Jacynthe Gagnon.

### 1.3 Coordination

L'ancien coordonnateur M. Charles-Antoine Légaré a terminé son contrat le 4 mars février 2011. M. Sylvain Leclerc est le coordonnateur actuellement en poste depuis le 21 février 2011. Donc, il y a eu période de cogestion et de formation durant 2 semaines. M. Leclerc a continué de bénéficier du support administratif de Mme Isabelle Bernier du Réseau Agriconseils de la Chaudière-Appalaches qui était offert auparavant à M. Charles-Antoine Légaré.

## 2. Les activités du Réseau

### 2.1 Assemblée générale annuelle

L'assemblée générale annuelle du réseau s'est tenue le 1 juin 2010. Les sujets abordés ont été les suivants :

- Adoption du rapport annuel 2009-2010
- Adoption des états financiers 2009-2010
- Nomination du comptable pour procéder à la mission d'examen
- Nomination des administrateurs

### 2.2 Conseil d'administration

Il s'est tenu 6 conseils d'administration, dont deux conférences téléphoniques.

Date	Sujets traités
6 avril 2010	<ul style="list-style-type: none"><li>• Offre de service 2010-2011<ul style="list-style-type: none"><li>○ Adoption de l'offre de service</li><li>○ Productions en développement</li><li>○ Rencontre des conseillers</li><li>○ Nouveau programme en agriculture biologique</li><li>○ Nouvelle directive en grande culture pour les réseaux</li></ul></li><li>• Budget 2010-2011 prévisionnel</li><li>• Transfert partiel des programmes agroenvironnementaux aux Réseaux Agriconseils</li></ul>
1 juin 2010	<ul style="list-style-type: none"><li>• Dossier réseau<ul style="list-style-type: none"><li>○ Renouvellement du contrat du coordonnateur</li><li>○ Demande du CRSAD d'augmenter le pourcentage d'aide en apiculture</li><li>○ Déplacement pour formation des dispensateurs</li><li>○ Pourcentage de subvention pour le lait biologique</li><li>○ Politique de déplacement et de dépense du coordonnateur</li><li>○ État de la vérification faite par la coordination des services conseils</li></ul></li><li>• Présentation du rapport annuel</li><li>• Lecture des états financiers</li><li>• Nomination des officiers</li><li>• Budget 2010-2011</li><li>• Présentation du plan d'action 2010-2011</li></ul>
18 octobre 2010	<ul style="list-style-type: none"><li>• Dossier réseau<ul style="list-style-type: none"><li>○ Politique d'activité collective</li><li>○ Politique de déplacement Charlevoix</li><li>○ Valacta : secteur caprin</li><li>○ Financement de certains dîners des intervenants</li><li>○ Politique de déplacement du coordonnateur</li><li>○ Politique sur la formation du coordonnateur</li><li>○ Mission d'examen</li></ul></li></ul>

	<ul style="list-style-type: none"> <li>• Nouvelle vérification du réseau par la coordination des services conseils</li> </ul>
17 janvier 2011	<ul style="list-style-type: none"> <li>• Dossier réseau <ul style="list-style-type: none"> <li>○ Préviation budgétaire et offre de service 2011-2012</li> <li>○ Lettre de démission de M. Guy Pouliot</li> <li>○ Départ de M. L'Heureux</li> <li>○ Départ de M. Girouard</li> <li>○ Présentation du plan d'action de la Coordination des services conseils et recommandations</li> <li>○ Indexation du salaire du coordonnateur (2%)</li> </ul> </li> </ul>
10 février 2011 (conférence téléphonique)	<ul style="list-style-type: none"> <li>• Constat du processus d'embauche</li> </ul>
16 février 2011 (conférence téléphonique)	<ul style="list-style-type: none"> <li>• Modalités d'emploi du nouveau coordonnateur</li> <li>• Proposition de transition après discussion avec le MAPAQ</li> <li>• Alternatives pour consolider le travail</li> </ul>

### 2.3 Conseil exécutif

Il s'est tenu 3 conseils exécutifs.

Date	Sujets traités
28 mai 2010	<ul style="list-style-type: none"> <li>• Politique pour les dépenses et déplacements du coordonnateur</li> <li>• CRSAD, niveau d'aide en apiculture</li> <li>• Holstein Québec, nombre de contrat</li> <li>• Lait biologique, pourcentage de subvention</li> <li>• Politique de formation des conseillers de Charlevoix et de la Côte-Nord</li> <li>• Conditions de renouvellement du contrat du coordonnateur</li> <li>• Rapport annuel 2010-2011</li> <li>• Plan stratégique 2010-2011</li> <li>• Présentation de la vérification par Marco Allard (CSC)</li> </ul>
27 septembre 2010	<ul style="list-style-type: none"> <li>• Nouvelle vérification par Marco Allard (CSC)</li> <li>• Politique d'activité collective</li> <li>• Politique de déplacement dans Charlevoix</li> <li>• Valacta : secteur caprin</li> <li>• Financement de certains dîners des intervenants et autres activités (promotion, activité collective, budget)</li> <li>• Politique de déplacement du coordonnateur</li> <li>• Politique de formation du coordonnateur</li> <li>• Achat de matériel</li> </ul>
21 décembre 2010	<ul style="list-style-type: none"> <li>• Départ du coordonnateur</li> </ul>

## 2.4 Autres rencontres et promotion

L'un des points ciblés par le coordonnateur dans son plan de travail était de mieux faire connaître le Réseau Agriconseils sur son territoire. Pour ce, M. Légaré a fait plusieurs présentations lors de différentes rencontres de producteurs ou fait de la représentation dans la région pour mieux faire connaître les aides du Réseau Agriconseils. En ce qui a trait au nouveau coordonnateur, celui-ci n'a pas encore eu le temps d'assister à des rencontres ou de faire de la promotion. Voici la liste des rencontres effectuées par le coordonnateur :

Mois	Rencontres
Avril 2010	<ul style="list-style-type: none"><li>• Activité organisée par le CRSAD (participation)</li><li>• Rencontre annuelle des coordonnateurs (2 jrs)</li><li>• AGA Écolomax (participation)</li><li>• Rencontre nouvel administrateur (accueil et orientation)</li></ul>
Juin 2010	<ul style="list-style-type: none"><li>• Analyse de groupe du GCA Lévis-Bellechasse (participation)</li></ul>
Juillet 2010	<ul style="list-style-type: none"><li>• Clinique sur la lutte intégrée (participation)</li></ul>
Septembre 2010	<ul style="list-style-type: none"><li>• Dîner-causerie sur relève agricole (CLD) (participation)</li></ul>
Octobre 2010	<ul style="list-style-type: none"><li>• Journée acéricole (activité collective) (participation)</li><li>• Rencontre provinciale des coordonnateurs (2 jrs)</li><li>• Visite de producteurs et de dispensateurs sur la Côte-Nord (3 jrs)</li></ul>
Novembre 2010	<ul style="list-style-type: none"><li>• Colloque sur la gestion (Drummondville) (participation)</li><li>• Rencontre avec les clubs agroenvironnementaux de la Chaudière-Appalaches et de la Capitale-Nationale</li></ul>

M. Légaré était aussi impliqué dans le comité relève de la Capitale-Nationale. Il s'est tenu 2 rencontres cette année (avril et septembre).

Le site internet du Réseau Agriconseils a été tenu à jour. Les producteurs peuvent retrouver plus d'informations qu'auparavant : la liste des conseillers de la région selon leur domaine d'expertise, les firmes de R&D dans la région, l'hyperlien avec l'agence de la forêt privée de la région de Québec. Nous pouvons aussi y retrouver le bilan des activités du Réseau Agriconseils Capitale-Nationale et Côte-Nord pour l'année financière 2009-2010 et bientôt celui de 2010-2011.

## 2.5 Autres projets

Le dîner des intervenants initié l'an dernier par Charles-Antoine Légaré a continué sa route avec de nouveaux sujets en 2010-2011. Il s'est tenu 4 activités au cours de l'année. En plus de traiter d'un sujet agricole d'actualité le dîner des intervenants se veut un lieu de réseautage entre les différents acteurs du milieu agricole de la région de la Capitale-nationale et de ses alentours.

Date	Sujets traités
26 mai 2010	<ul style="list-style-type: none"><li>• Nouvelle modalité de l'ASRA</li></ul>
26 octobre 2010	<ul style="list-style-type: none"><li>• Aspect humain en agriculture avec Brigitte Paré du CRÉA</li></ul>
30 novembre 2010	<ul style="list-style-type: none"><li>• Nouveau programme pour la relève agricole</li></ul>
22 février 2011	<ul style="list-style-type: none"><li>• Programme de la stratégie et soutien à l'adaptation des entreprises agricoles</li></ul>

### 3. Actions stratégiques du coordonnateur

Le plan de travail 2010-2011 consistait principalement à consolider le plan de travail proposé par Charles-Antoine Légaré à son arrivée au sein du Réseau Agriconseils. L'expérience acquise lors de sa première année comme coordonnateur a permis à M. Légaré d'administrer adéquatement et selon les règles de l'art les différents programmes du Réseau Agriconseils CNCN. De plus, il a su tisser des liens de confiance avec les différents dispensateurs de service. La mise en œuvre de différentes résolutions a permis d'améliorer la gestion du réseau. Le volet accueil et référencement est très important si l'on veut renforcer la mission que s'est fixée le réseau soit d'être la référence et le guichet unique en service conseil dans la région. Les appels reçus ont tous été traités dans un délai minimal et avec un très grand professionnalisme. Cette année, le réseau n'a pas rejoint plus de producteurs pour le technique et la gestion. Cependant, le réseau a administré les aides financières de 224 producteurs en agroenvironnement. L'offre de service a subi quelques modifications en 2010-2011 dont certains pourcentages et certains plafonds. Ces changements n'ont eu aucune incidence sur le nombre de contrats et le nombre de producteurs qui ont reçu des services conseils cette année. De plus, les activités de promotion ont continué d'être omniprésentes afin de mieux faire connaître le Réseau Agriconseils CNCN, ses dispensateurs, les services offerts ainsi que les aides financières allouées.

Dès son arrivée, M. Légaré a fait une analyse de l'état de la situation du Réseau et établi un plan de travail pour l'année 2009-2010. Voici où sont rendu les principaux objectifs de ce plan d'action.

<b>Objectif principal</b> : Assurer le bon fonctionnement du Réseau Agriconseils de la Capitale-Nationale Côte-Nord	
Objectifs	Résultats
1. Bien maîtriser toutes les fonctions du poste de coordonnateur	Charles-Antoine Légaré maîtrisait adéquatement le poste de coordonnateur. Sylvain Leclerc arrive avec une certaine expérience car il a déjà été dispensateur de service dans la région de Chaudière-Appalaches comme conseiller en gestion et a aussi travaillé en agroenvironnement. Il devra cependant être en mesure de bien maîtriser toutes les fonctions du poste de coordonnateur.
2. Bien connaître les différents intervenants au sein du réseau, les besoins du milieu (régionalisation du réseau) et faire connaître le réseau	Charles-Antoine Légaré a été en mesure par différents modes de rencontres d'entrer en contact avec les dispensateurs et les autres intervenants de la Capitale-nationale et de la Côte-Nord. Ces interventions lui ont permis de connaître les besoins du milieu et de les faire correspondre avec une offre de services adaptées. Le réseau est maintenant bien implanté et connu par une grande majorité d'intervenants et une forte proportion de producteurs. Sylvain Leclerc connaît bien la région car il y est natif. Avant son arrivée, il connaissait déjà certains dispensateurs car il a travaillé dans une région avoisinante. Il s'est engagé à rencontrer personnellement les différents acteurs de la région pour tisser des liens d'affaire avec le Réseau Agriconseils CNCN.
3. Améliorer la gestion du réseau	Charles-Antoine Légaré a finalisé l'ouvrage d'améliorer la gestion du réseau suite aux recommandations faites par la coordination des services conseils. Sylvain Leclerc n'a pas eu à travailler sur cet aspect pour le moment. Il devra rester vigilant si de tel besoin se faisait sentir.
4. Assurer l'accueil et le référencement de qualité	Les coordonnateurs ont assuré un accueil de qualité et un référencement dans le meilleur de leur connaissance. Aucune plainte à ce jour.
5. Augmenter l'utilisation du service-conseil	Le nombre de contrat et le nombre d'utilisateur a très peu varié au cours de la dernière année.

6. Diversifier l'offre de service	L'offre de service n'a pas subi de diversification mais plutôt des modifications par rapport à certains pourcentages et à certains plafonds. Sylvain Leclerc n'aura pas à travailler immédiatement sur l'offre de service puisque l'offre de service 2010-2011 vient d'être reconduite dans son intégralité.
7. Promotion du réseau	Charles-Antoine Légaré a participé à une quinzaine d'activités liées directement à de la promotion. De plus, il a contribué au rayonnement du Réseau Agriconseils par d'autres moyens tel l'accueil de nouveaux clients. Sylvain Leclerc n'a pas encore eu l'occasion en 2010-2011 de faire la promotion du réseau. Il a dû se concentrer sur l'exécution des tâches courantes et la fermeture d'année.

#### 4. Faits saillants 2010-2011

Les Réseaux Agriconseils ont obtenu cette année une nouvelle enveloppe budgétaire. Il s'agit des subventions octroyées aux clubs agroenvironnementaux jadis administrées par le MAPAQ. De plus, en cours d'année, un nouveau programme s'est ajouté au volet gestion. Il s'agit du programme de bonification de l'aide aux services-conseils selon une approche multidisciplinaire. Ce nouveau programme s'insère à l'intérieur de la Stratégie de Soutien à l'Adaptation des Entreprises Agricoles (SSADEA) Le budget total du Réseau Agriconseils Capitale-Nationale et Côte-Nord a presque doublé à l'espace d'un an passant de 296 000\$ à 581 000\$.

Le Réseau Agriconseils Capitale-Nationale et Côte-Nord a terminé l'année avec un surplus de près de 10 000\$. Un déficit d'opération était à prévoir en cours d'année. Le Réseau a donc entrepris des démarches afin de se faire bonifier son enveloppe budgétaire pour les services-conseils. Nous avons donc reçu, vers la fin de l'année financière, une somme additionnelle de 15 000\$. Par la suite, nous avons appris que nous obtiendrons aussi le remboursement des bonifications pour les services conseils en gestions pour le démarrage et le transfert des entreprises agricoles. Nous avons ainsi obtenu une somme additionnelle de 9 795\$.

Malgré les modifications que le Réseau Agriconseils Capitale-Nationale et Côte-Nord a fait à son offre de service, le nombre de contrat est resté sensiblement le même ainsi que le nombre de client desservi. Le pourcentage de subvention par rapport au chiffre d'affaire a quant à lui diminué de 3% pour se chiffrer à 42%.

#### 4.1 Le service-conseil technique

Les aides du réseau pour le service conseil technique a diminué de près de 9%. Presque tous les secteurs ont reçu moins de subvention que l'année dernière. Le volet dépistage est resté stable avec une hausse de 2%. La gestion des bâtiments et des infrastructures a pour sa part connue une croissance de 650\$. Nous avons versé en moins 19 500\$ en gestion des cultures, 9 750\$ en gestion d'élevage et 1000\$ en relève et établissement.

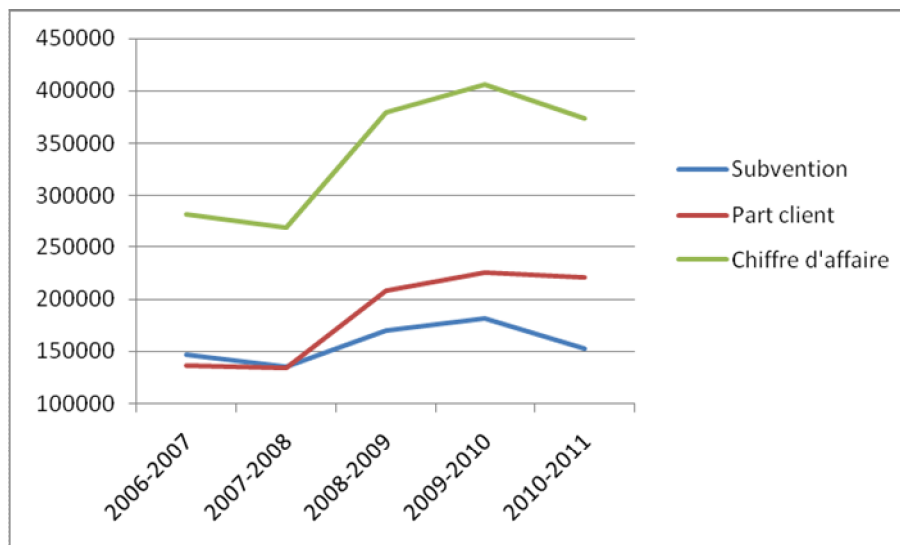
Toutefois, le nombre de contrat est resté stable à 178 et le nombre de client a diminué de 4% pour s'établir en 2010-2011 à 160.

**Tableau 1 : Sommaire des aides accordées dans le service conseil technique dans la Capitale-Nationale et la Côte-Nord, 2009-2010**

	2008-2009	2009-2010	2010-2011	Croissance	%
Subvention total	170 542 \$	181 158 \$	152 507 \$	-28 651 \$	-9%
Chiffre d'affaire	379 157 \$	406 305 \$	373 832 \$	-32 473 \$	-4%
Subvention/chiffre d'affaire	45%	45%	42%	-3%	-7%
Gestion de culture	97 810 \$	109 692 \$	90 243 \$	-19 450 \$	-18%
Dépistage	43 495 \$	44 358 \$	45 289 \$	931 \$	2%
Gestion d'élevage	5 216 \$	15 430 \$	5 687 \$	-9 743 \$	-63%
Gestion des bâtiments et infrastructure	253 \$	841 \$	1 492 \$	651 \$	77%
Relève et Établissement	8 175\$	10 837 \$	9 796 \$	-1 041 \$	-10%
Nombre de contrat	153	179	178	-1	-1%
Nombre de client	139	166	160	-6	-4%

Le graphique 1 démontre l'évolution des aides accordées en service conseil dans la région de la Capitale-Nationale et de la Côte-Nord depuis 2006. Nous voyons que l'utilisation des aides du réseau était en constante progression depuis 2007 jusqu'en 2010. Elles sont passées de 146 600\$ en 2006 pour atteindre 152 500\$ cette année. La part du client a quant à elle progressée davantage. Celle-ci a augmenté de 85 500\$. C'est donc dire que le pourcentage de subvention est passé de 52% en 2006 à 42% en 2011.

**Graphique 1 : Service-conseil technique individuel (2006-2011)**



#### 4.2 Le service-conseil en gestion

Le programme est maintenant bien connu des dispensateurs et par de nombreuses exploitations agricoles. Le nombre total d'activité n'a pas varié. Les dispensateurs accrédités ont livré un total de 71 activités. Au total, le Réseau Agriconseils Capitale-Nationale et Côte-Nord a versé près de 95 000\$ en subvention pour soit des diagnostics, des plans d'action ou de l'accompagnement et suivis. Il s'agit d'une hausse d'environ 7 000\$ ou 8%.

**Tableau 2: Sommaire des aides allouées dans le cadre du PADEA en 2010-2011**

		Nombre d'activité 2009-2010	Nombre d'activité 2010-2011	Montant alloué (\$) 2009-2010	Montant alloué (\$) 2010-2011
Diagnostic	Sommaire	6	4	4 178	2 792
	Global	19	25	24 847	34 903
Plan d'action	Plan d'exploitation	28	14	9 204	5 034
	Plan d'affaires	1	4	4 880	10 987
	Plan de démarrage	6	7	18 665	15 861
	Plan de transfert	6	7	22 582	19 248
Accompagnement et suivis	Total des plans	4	10	3 100	5 443
Total		70	71	87 456	94 270*

\*Exclus le déplacement

### 4.3 Agroenvironnement

Le Réseau Agriconseils CNCN administrait pour une première année les aides financières versées aux Clubs Conseils en Agroenvironnement. Le territoire desservi par le Réseau Agriconseils CNCN compte deux clubs Agroenvironnementaux. Le CARN (Club Agroenvironnemental de la Rive-Nord) regroupe les producteurs de la Capitale-Nationale. En 2010-2011, le club comptait 160 membres en plus de 14 clients ponctuels. Le CAECN (Club AgroEnvironnemental de la Côte-Nord) regroupe les producteurs de la Côte-Nord. En 2010-2011, le club comptait 49 membres avec un unique client ponctuel.

Le Réseau Agriconseils CNCN a versé pour ces deux clubs la somme de 230 000\$ en subvention. Les subventions sont versées sur la base de la cotisation des membres et de la réalisation de Plan d'Accompagnement Agroenvironnementaux (PAA) pour ceux-ci.

### 4.4 Le service-conseil sur la Côte Nord

La Côte-Nord connaît une autre dynamique que la Capitale-Nationale. Les distances entre les conseillers et les producteurs sont longues, la saison de végétation beaucoup plus courte et les lieux de vente ou d'achat d'intrant beaucoup plus éloignés. Il a été décidé d'accorder jusqu'à 25 000 \$ service-conseil technique incluant le déplacement uniquement pour la Côte-Nord, même si celle-ci compte près d'une centaine de producteurs.

Cette année, 20 500\$ ont été accordé en aide au service conseil dans cette région, une diminution par rapport à l'an passé. Il y a eu plus d'aide accordé pour le service conseil individuel (voir tableau 3), mais un peu moins ce qui concerne les déplacements avec une diminution d'un peu plus de 1 500 \$. Le dépistage est resté au même niveau. Le nombre de producteur a diminué de deux.

Les principales productions qui ont été desservie par le service conseil sont dans l'horticulture, plus particulièrement dans les petits fruits.

Pour le volet technique, le club AgroEnvironnemental de la Côte-Nord a obtenu 92% de l'aide financière en service conseil individuel et en dépistage. En ce qui à trait au volet gestion, seulement un contrat de service a été déposé cette année comparativement à aucun il y a deux ans.

**Tableau 3: Sommaire des aides accordées sur la Côte-Nord pour le service conseil 2008-2011**

	2008-2009	2009-2010 (\$)	2010-2011 (\$)
Subvention total	23 001\$	23 732\$	20 646\$
SC individuel	13 350\$	16 207\$	11 521\$
Déplacement	7 747\$	6 224\$	4 974\$
Dépistage	1 300\$	1 300\$	1 300\$
Service en gestion			1 890\$
Déplacement gestion			961\$
Nb de client	18	16	14

#### 4.5 Administration

Tous les réseaux reçoivent des montants selon l'importance des programmes qu'ils administrent. Le Réseau Agriconseils CNCN a reçu moins d'argent en administration pour le volet PADEA en 2010-2011. L'argent reçu pour ce programme va par activité traitée ainsi que par le nombre d'accueil et de référencement fait durant l'année financière. Pour l'agroenvironnement, les sommes versées pour l'administration vont par clubs agroenvironnementaux et par nombre de clients. . De plus, les réseaux reçoivent aussi un montant de base pour l'administration des deux programmes.

**Tableau 4: Argent reçu pour l'administration des différents programmes 2009-2011**

	<b>Revenu 2009-2010 (\$)</b>	<b>Revenu 2010-2011 (\$)</b>
Administration PADEA	12 340	10 740
Administration SSADEA	N/A	N/A
Administration Agroenvironnement	N/A	3 075
<b>Total</b>	<b>12 340</b>	<b>13 815</b>

#### 4.6 Activité collective

Il y a eu 5 activités collectives financées par le réseau cette année soit une de moins que l'an dernier. Le montant alloué pour les activités collectives est demeuré équivalent par rapport à l'exercice précédent. L'activité collective qui requiert la plus haute somme est pour le RAP, en grande culture, une activité réalisée par le CARN.

**Tableau 5 : Comparatif des activités collectives subventionnées entre 2008 et 2011**

	<b>2008-2009</b>	<b>2009-2010</b>	<b>2010-2011</b>
Nombre d'activité collective	11	6	5
Montant alloué	10 950 \$	6 346 \$	6 556\$

#### 4.7 Déplacement

Le nombre d'activité de déplacement a augmenté de 2 cette année pour se chiffrer à environ 6 500\$ ce qui correspond à un montant équivalent par rapport à l'année précédente. Aucune aide au déplacement n'a été accordée pour des activités en dehors de Charlevoix ou de la Côte-Nord.

**Tableau 6 : Comparatif des aides au déplacement accordées entre 2008 et 2011**

	<b>2008-2009</b>	<b>2009-2010</b>	<b>2010-2011</b>
Nombre d'activité de déplacement	9	6	8
Montant alloué	7 747 \$	6 543 \$	6 374\$

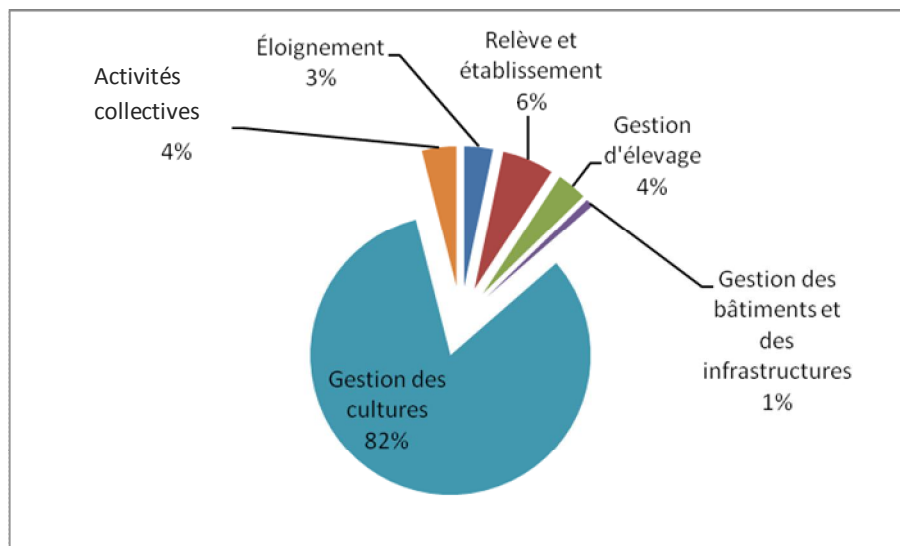
#### 4.8 Les dispensateurs du réseau

Ce sont 40 dispensateurs différents qui ont livré des services conseils en 2010-2011 au sein du Réseau de la Capitale-Nationale et de la Côte-Nord. La répartition est la suivante 25 (excluant le CAECN) du côté technique dont 6 se partage 64% des clients, 13 en gestion dont 4 se partage 63% des producteurs et 2 en agroenvironnement.

#### 4.9 Répartition des dépenses du budget

La gestion de culture est le secteur qui représente la plus grande partie du budget du Réseau Agriconseils Capitale-Nationale et Côte-Nord. Comme le démontre le graphique 2, cela représente 82 % du budget technique. Suive la bonification d'aide en gestion en relève et établissement avec 6%, les activités à caractère collectif et la gestion d'élevage avec tous deux 4%.

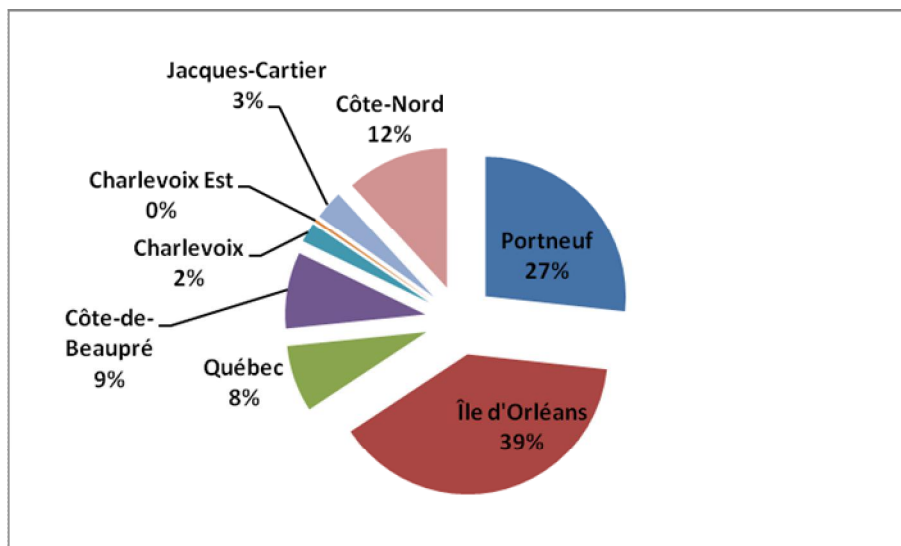
Graphique 2: Répartition des dépenses en service conseil technique dans la région, 2010-2011



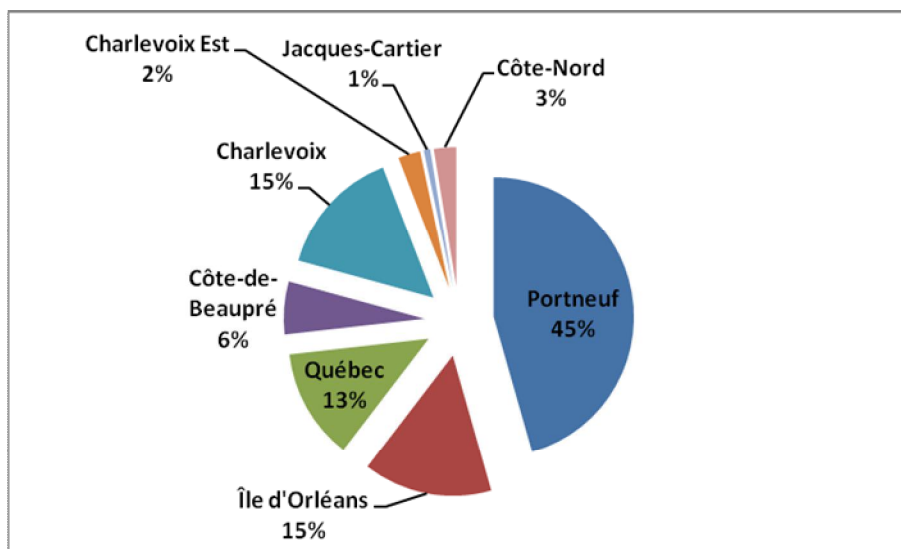
#### 4.10 Répartition du service-conseil par région

Le service conseil sur le territoire de la Capitale-Nationale et de la Côte-Nord se répartit principalement dans deux régions soit l'Île d'Orléans avec 39% et Portneuf avec 27% du budget total soit un total des deux tiers de tout le budget technique. La situation est toutefois différente si on regarde la répartition du budget PADEA par région. La région qui reçoit le plus de subvention du Réseau Agriconseils CNCN est Portneuf avec 45% suivie trois régions avec des parts de budgets avoisinants les 15% soit l'Île d'Orléans, Charlevoix et Portneuf. La proportion de producteurs en production animal utilisant le service-conseil en gestion est nettement plus grande qu'en technique.

Graphique 3: Répartition du budget technique par région, 2010-2011



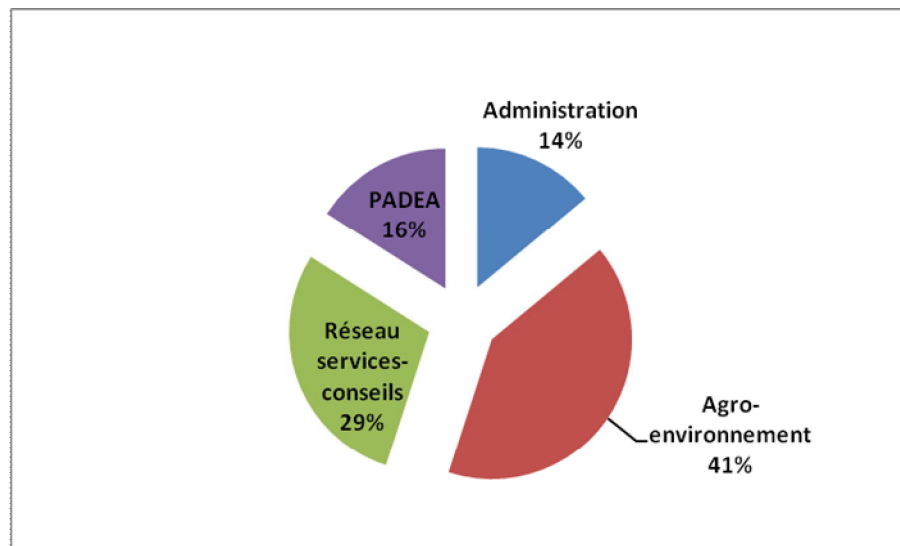
Graphique 3.1: Répartition du budget PADEA par région, 2010-2011



#### 4.11 Répartition des programmes

La plus importante sortie d'argent du Réseau CNCN est les aides attribuées au volet agroenvironnemental avec 41% des dépenses. Le premier volet administré par les Réseaux Agriconseils occupe désormais 29% du budget. Le volet de gestion se classe troisième en importance avec 16%. Le volet administration occupe une part quand même considérable des dépenses avec 14%

Graphique 4: Répartition des dépenses en service-conseil par volet dans la région 2010-2011



#### 4.12 Portrait de la clientèle

La clientèle qui utilise les services-conseils est majoritairement en horticulture quand il s'agit du volet technique avec 66%. Ce pourcentage chute à 27% quand on parle des services-conseils en gestion. Les services-conseils techniques sont aussi populaires en acériculture (9%) et en culture en serre (6%). Ces trois types de productions s'accaparent 81% des aides pour le volet technique.

Les plus grands utilisateurs de services-conseils en gestion sont les producteurs laitiers avec 45%.

Graphique 4: Aides par production services-conseils techniques, 2010-2011

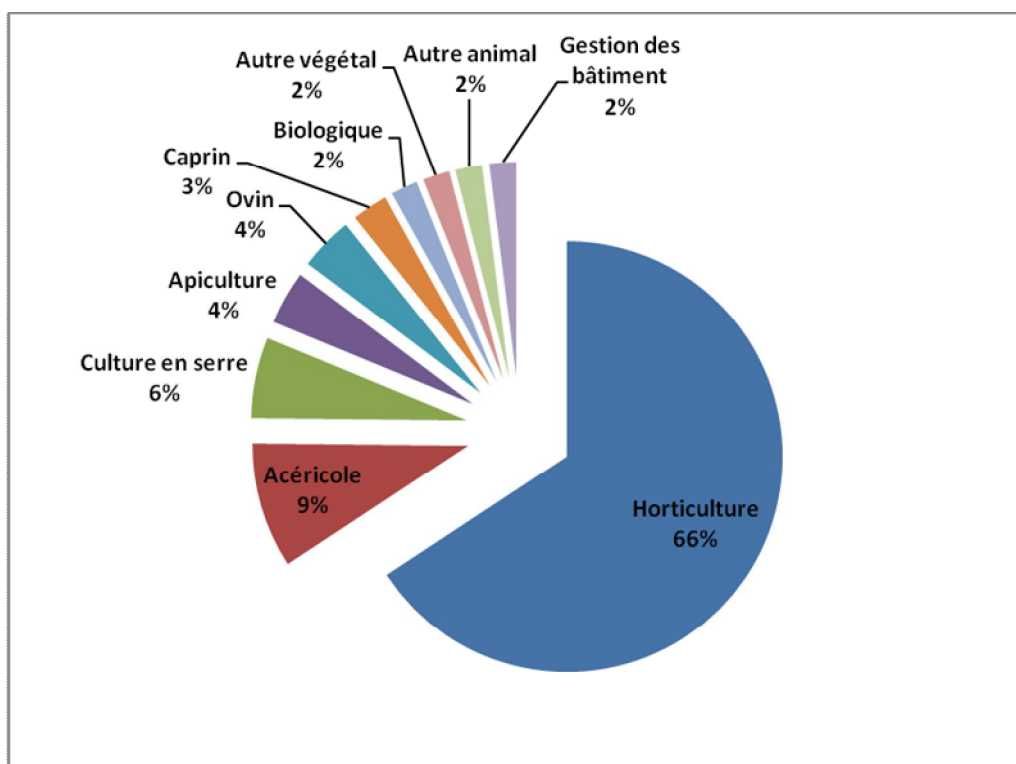


Tableau 7 : Nombre de producteur par production technique, 2009-2011

<b>Production</b>	<b># de producteur 2009-2010</b>	<b># de producteurs 2010-2011</b>
Horticulture	99	98
Acéricole	15	14
Ovin	12	6
Apiculture	7	6
Culture en serre	11	9
Tension parasitaire	4	3
Caprin	3	4
Lait biologique	2	2
Biologique	0	1
Porc	2	1
Vigne	2	3
Bovin	0	0
Vaches laitières	2	1
Volailles	0	1
<b>Total</b>	<b>159*</b>	<b>149*</b>

\*excluant les aides de bonification du PADEA

Tableau 8 : Nombre de producteur par production gestion, 2010-2011

<b>Production</b>	<b># de producteur 2010-2011</b>
Horticulture	12
Champignon	2
Chevaux	1
Ovin	3
Chèvre laitière	2
Grandes cultures	1
Porc	2
Bovin	1
Vaches laitières	20
Animaux de remplacement	1
<b>Total</b>	<b>45</b>

## 5. Conclusion

Encore une fois, cette année, l'offre de service a bien répondu à la demande des agriculteurs de la région de la Capitale-Nationale et de la Côte-Nord. Les changements effectués à l'offre de service n'ont pas eu d'effet notoire sur le nombre de contrats réalisés et le nombre de producteurs desservis.

Les subventions en gestion ont connu une légère augmentation. Il s'agissait de la 2<sup>e</sup> année de 4 de ce programme. Le programme de bonification de l'aide aux services-conseils dans le cadre du SSADEA permettra à de nombreux producteurs admissibles de recevoir des conseils en gestion dans le cadre du PADEA.

L'arrivée de l'administration d'une partie des aides en agroenvironnement s'est très bien déroulée. Les délais ont été respectés de part et d'autre.

Un nouveau programme a vu le jour et sera administré par le Réseau soit le PATBQ *amélioré*. Un nouveau défi attend donc les Réseaux Agriconseils.

De nouveaux dispensateurs se sont ajoutés au Réseau Agriconseils CNCN. Ceci contribue à faire évoluer l'offre des services-conseils pour les producteurs de la région.

L'année financière 2010-2011 n'a pas été marquée par un déficit comme ce fut le cas il y a deux ans. Le léger surplus de cette année permettra de consolider l'encaisse existant.

Les activités de promotions ont été omniprésentes et contribues au rayonnement du Réseau Agriconseils Capitale-Nationale et Côte-Nord. La mission de devenir le guichet unique en accueil et référencement avance rapidement.

Le départ de M. Charles-Antoine Légaré et l'arrivée du nouveau coordonnateur ont eu peu d'impact sur la qualité du service livré par le Réseau Agriconseils CNCN. La transition s'est faite sans problème majeur.

Finalement, la progression des aides financières administrées par le réseau démontre son importance dans son milieu et permet aux producteurs agricoles de la région d'utiliser une multitude de services-conseils livrés par des dispensateurs de qualités.

## Annexe 1- Offre de service 2010-2011

Service-conseil technique	%	Maximum d'aide (\$)
<b>Gestion de culture</b>		
Horticulture	50	1000
Acériculture	50	1000
Dépistage	50	650 <sup>2</sup>
Productions en développement <sup>1</sup>	65	650 <sup>3</sup>
<b>Gestion d'élevage</b>		
Production de base <sup>4</sup>	50	1000
Productions en développement <sup>5</sup>	65	650 <sup>6</sup>
<b>Gestion des bâtiments et infrastructures</b>		
Tension parasitaire	50	500
Conseils techniques	50	500
<b>Gestion organisationnelle et des ressources humaines</b>		
Cogestion	50	500
<b>Activités collectives</b>		
Journée d'information, voyage d'étude, colloque, démonstration à la ferme	75	500

<sup>1</sup> Agriculture biologique (transition), autres certifications (transition), cerisier nain, champignon, vigne, chicoutai, camerise, amélanchier, argousier et production sous grand tunnel, houblons et panic érigé.

<sup>2</sup> Obligation de l'inscription au RAP (Réseau d'Avertissement Phytosanitaire).

<sup>3</sup> Le premier 1000 \$ de service-conseil est à 65 % = 650 \$ de subvention. Les autres heures de service-conseil sont à 50% pour un maximum total de 1 650 \$ d'aide/année/entreprise. Incluant le dépistage le maximum d'aide est de 2000 \$/année/entreprise.

<sup>4</sup> Le lait biologique fait partie des productions de base, par contre le lait conventionnel n'est pas supporté par le Réseau.

<sup>5</sup> Agriculture biologique (transition), autres certifications (transition), caprin, grands gibiers et lapin.

<sup>6</sup> Le premier 1000 \$ de service-conseil est à 65 % = 650 \$ de subvention. Les autres heures de service conseil sont à 50% pour un maximum total de 1 650 \$ d'aide/année/entreprise.

**Programme d'appui au développement des entreprises agricoles (PADEA)**

**Axe 2 – Mesures d'aide (2009-2013)**

Service-conseil technico-économique	%	Maximum d'aide (\$) <sup>7</sup>
<b>Diagnostic</b>		
Global	70	1500
Sommaire	70	700
<b>Plan d'action</b>		
Plan d'exploitation <sup>8</sup>	50	1500 <sup>9</sup>
Plan d'affaire, plan de redressement, plan marketing	50	5000 <sup>10</sup>
Plan de démarrage	75	7500
Plan de transfert	75	7500
<b>Accompagnement et suivi</b>		
Plan d'exploitation	50	500
Plan d'affaire	50	1000
Plan de démarrage	75	3750
Plan de transfert <sup>11</sup>	75	3750

<sup>7</sup> Les montants maximaux d'aide financière sont pour la durée du Programme (2009-2013) à l'exception du plan d'exploitation dont les sommes représentent le maximum accordé annuellement.

<sup>8</sup> Plan d'exploitation = Préparation d'un budget et/ou analyse individuelle des résultats technico-économiques et/ou analyse d'un projet d'investissement mineur et/ou analyse du financement.

<sup>9</sup> Le montant maximal de l'aide financière peut atteindre 1500 \$ par année pour une combinaison d'activités dont le maximum est de 500\$ chacune.

<sup>10</sup> Le montant peut être bonifié à 10 000 \$ pour un regroupement de 2 entreprises et de 15 000 \$ pour un regroupement de 3 et plus entreprises.

<sup>11</sup> Les rencontres préparatoires prévues au plan de transfert sont financées à l'intérieur du maximum prévu à l'accompagnement et suivi.

## Annexe 2-Portraits des dispensateurs

Conseillers service technique

	Nom du dispensateur	Nombre clients 2009-2010	Nombre clients 2010-2011
1	Club production pomicole région QC	13	13
2	Club agroenvironnement Côte-Nord	10	9
3	Les pros de la pomme de terre	12	12
4	Réseau lutte intégrée Bellechasse	11	7
5	Club Les productions Écolo-Max Inc.	17	19
6	Réseau Lutte Intégrée Orléans	27	29
7	Club d'encadrement technique acéricole de Portneuf	14	12
8	Club environnemental et technique Atocas Québec	2	0
9	IQDHO	17	14
10	C.E.T.A.A. Club Acéricole des Appalaches	2	2
11	Manon Lepage (CETORQ)	8	5
12	Gaëlle Dubé	2	4
13	Philippe-Antoine Taillon	4	3
14	VALACTA	3	2
15	Réseau Agriconseils Mauricie	4	4
16	CEPOQ - OVIPRO	3	2
17	Club d'encadrement technique Pomme de Terre	1	1
18	Club Agro CDA (Club lait bio)	2	2
19	Groupe Évolu-Porc Inc.	1	0
20	Club-Lavi-Eau-Champ Inc.	1	1
21	CRSAD Deschambault	6	6
22	Les Consultants Denis Champagne	2	1
23	Holstein Québec	2	1
24	Anne Weill	0	1
25	Club Savoir-Serre	0	2
26	Fusion Expert Conseil inc.	0	1
27	Groupe Conseil Agri-Vert	0	1
28	Groupe Envir-Eau-Sol	0	1
	Total	164	155

NB Certains clients font affaire avec plus d'un dispensateur

Conseillers en gestion

	Nom du dispensateur	Nombre de clients 2009-2010	Nombre de clients 2010-2011
1	Bédard, Guilbault Inc.	1	0
2	Paul Martin	14	4
	Les Consultants agricoles G.M. inc.	0	5
3	Fédérations de l'UPA (LBRNLM)	1	7
4	CRÉA Chaudière-Appalaches	3	8
5	Gest-Pro services conseils	7	4
6	Jean Lecours	4	3
7	Groupe Conseil Agricole Lévis-Bellechasse	3	9
8	Groupe Évolu-Porc Inc.	1	0
9	Solutions affaires experts-conseils	1	1
10	Susan Fleury	4	0
11	Groupe Vision Gestion Inc.	1	1
12	Les Consultants Denis Champagne	2	2
13	Lucie Cadieux	0	3
14	Huguette Veillette	0	1
15	Ferme Ro-No inc.	0	4
16	Emmanuelle Choquette	0	1
	<b>Total</b>	<b>42</b>	<b>53</b>

NB Certains clients font affaire avec plus d'un dispensateur

### Annexe 3-Activités collectives

Titre	Dispensateurs	Montant
RAP en grande culture	Club agroenvironnemental de la Rive-Nord	4 558\$
Journée d'information en apiculture	CRSAD Deschambault	500\$
Voyage formation canola-soya	Syndicat cultures commerciales région de Québec	500\$
Visite de producteurs de bovins au Saguenay	Syndicat producteurs bovins région de Québec	500\$
Voyage d'étude Holstein Portneuf aux USA	Club Holstein de Portneuf	500\$
Total		6 558\$

## **Annexe 4- États financiers**

Voir les états financiers



*Les réseaux Agriconsells, ce sont 14 guichets uniques répartis sur tout le territoire québécois qui administrent des aides financières afin de faciliter l'accès et de réduire le coût des services-conseils dont les agriculteurs et les agricultrices ont besoin.*



## ***Cultivons l'avenir, une initiative fédérale-provinciale-territoriale***

Le Programme d'appui au développement des entreprises agricoles (PADEA), dont l'administration a été confiée aux réseaux Agriconsells, fait partie de cette entente.



Entente de partenariat MAPAQ-UPA sur les services-conseils pour un développement durable des exploitations agricoles

**Agriculture, Pêcheries  
et Alimentation**

**Québec**



**Agriculture et  
Agroalimentaire Canada**

**Agriculture and  
Agri-Food Canada**

**Canada**