

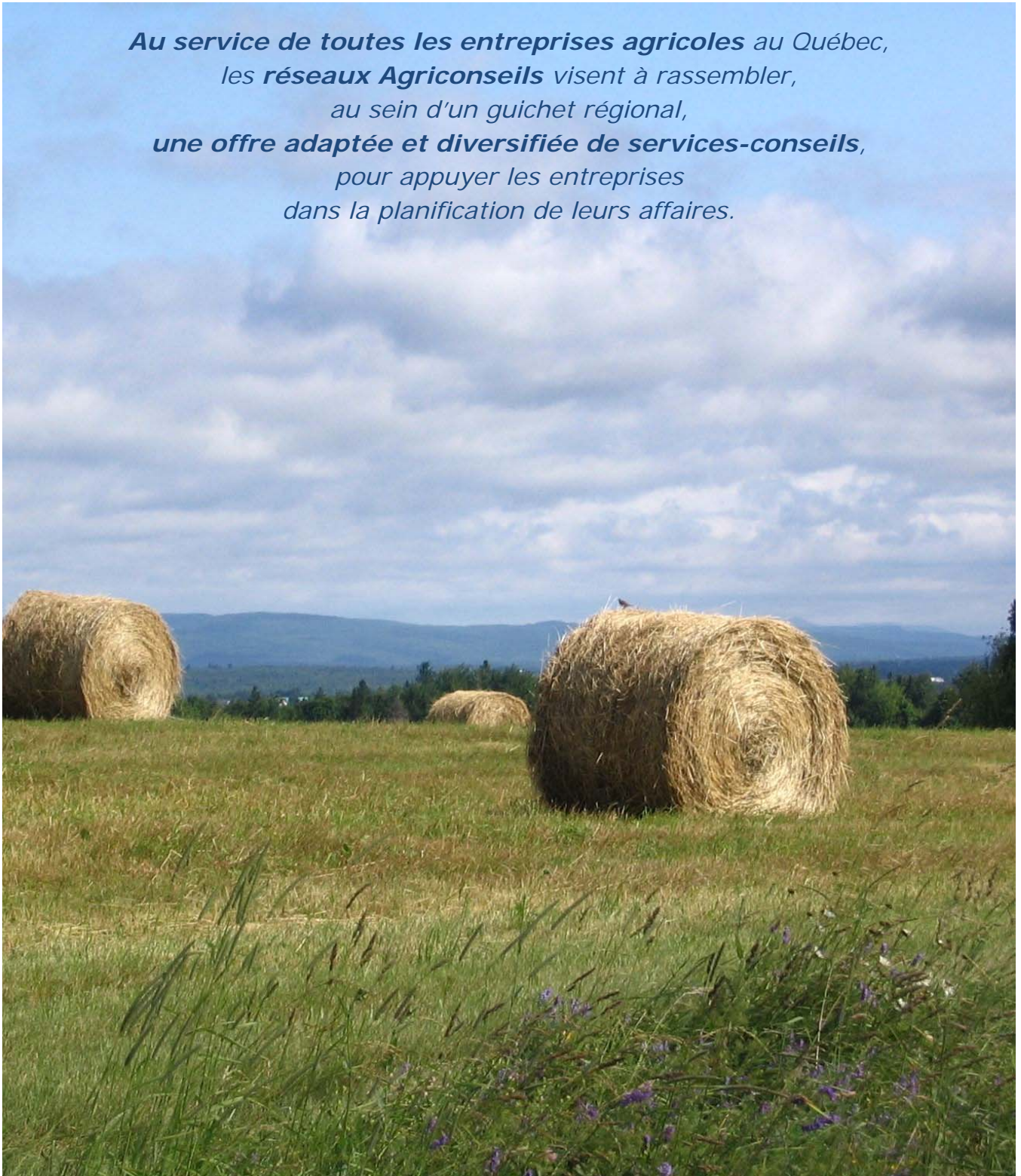


Rapport annuel 2016-2017

JUIN 2017



***Au service de toutes les entreprises agricoles au Québec,
les réseaux Agriconseils visent à rassembler,
au sein d'un guichet régional,
une offre adaptée et diversifiée de services-conseils,
pour appuyer les entreprises
dans la planification de leurs affaires.***



LE MANDAT DU RÉSEAU	1
LE RÉSEAU EN UN COUP D’OEIL	2
PRINCIPAUX INDICATEURS.....	2
LE RAPPORT DES ACTIVITÉS	5
SERVICES-CONSEILS INDIVIDUELS	5
<i>Agroenvironnement</i>	5
<i>Gestion</i>	6
<i>Technique</i>	7
<i>Bonifications</i>	7
<i>Collaboration interprofessionnelle</i>	8
<i>Interventions concertées</i>	8
<i>Éloignement</i>	9
ACTIVITÉS COLLECTIVES	10
ACCUEIL ET RÉFÉRENCE	12
BILAN DES ACTIVITÉS DE PROMOTION, DE COMMUNICATION ET DE RÉSEAUTAGE	12
DISPENSATEURS DU RÉSEAU	13
LA STRUCTURE ORGANISATIONNELLE	15
COMPOSITION DU RÉSEAU	15
ACTIVITÉS DU CONSEIL D’ADMINISTRATION ET DES AUTRES COMITÉS	15

LE MANDAT DU RÉSEAU

Le Réseau Agriconseils Gaspésie–Les Îles a été mis en place en 2006 par une volonté provinciale et régionale voulant optimiser et rassembler l'ensemble des ressources en services-conseils. Les quatorze Réseaux Agriconseils du Québec doivent suivre globalement les mêmes lignes directrices dont le mandat est l'accès et le développement des services-conseils.

Mission

La mission du Réseau Agriconseils Gaspésie-Les Îles est de rendre accessibles des services-conseils qui répondent aux besoins spécifiques des entreprises agroalimentaires sur le territoire Gaspésie–Les Îles.

Marge de manœuvre

Chaque réseau Agriconseils a le pouvoir, dans le respect de la convention le liant au MAPAQ, de :

- Déterminer l'offre de service régionale, adaptée aux besoins des régions;
- Identifier les services qui seront subventionnés;
- Déterminer le pourcentage d'aide qui sera versé et de réserver les budgets pour les services subventionnés, en respectant les budgets établis pour les priorités gouvernementales.



Gestion des cultures



Transfert de ferme



Gestion des bâtiments

Principaux indicateurs

Tableau 1 : Résultats des services-conseils dispensés

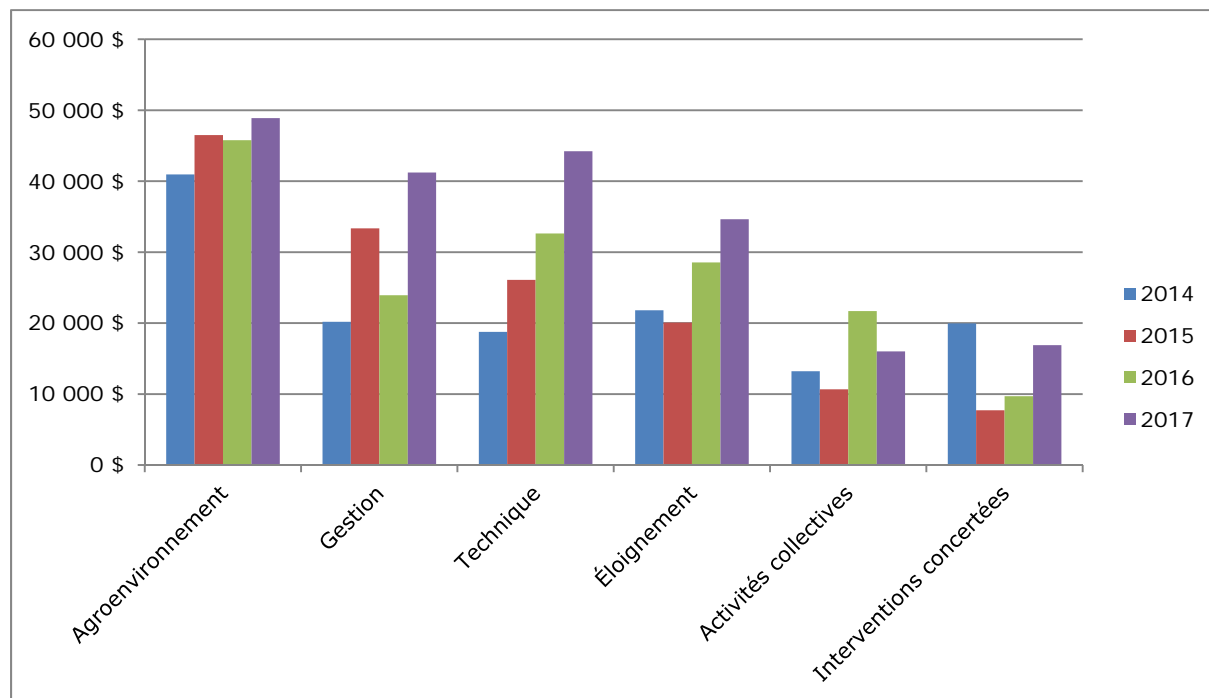
	2016-2017	2015-2016	2014-2015	2013-2014
Aides financières versées au Programme Services-conseils (PSC)				
> Agroenvironnement ¹	48 890 \$	45 782 \$	46 498 \$	40 961 \$
> Gestion	30 098 \$	20 840 \$	29 678 \$	18 375 \$
> Technique	34 485 \$	24 886 \$	17 415 \$	16 305 \$
> Bonification régionale	19 854 \$	10 833 \$	12 343 \$	4 264 \$
> Éloignement	32 473 \$	28 558 \$	20 076 \$	20 219 \$
> Formation des conseillers	2 169 \$	692 \$	8 081 \$	0 \$
> Activités collectives	16 005 \$	21 699 \$	10 678 \$	13 219 \$
> Collaboration interprofessionnelle	1 000 \$	0 \$	500 \$	0 \$
Interventions concertées				
> Bovi-Expert	3 875 \$	3 769 \$	3 640 \$	15 754 \$
> PAPEB	-	450 \$	2 700 \$	2 700 \$
> RAP	2 078 \$	1 300 \$	1 380 \$	1 505 \$
> Déplacement	-	426 \$	1 019 \$	1 584 \$
> Soutien secteur biologique	10 933 \$	3 752 \$	-	-
Total aides financières PSC	201 860 \$	162 987 \$	154 008 \$	134 884 \$
Aides financières versées à la Stratégie de soutien à l'adaptation des entreprises agricoles	-	9 821 \$	11 481 \$	17 730 \$
Total aides financières 2016-2017	201 860 \$	172 808 \$	165 489 \$	152 614 \$

¹ Avec les changements du soutien aux services en agroenvironnement, le montant versé comprend seulement les services-conseils admissibles administrés par le Réseau (PAA, accompagnement et suivis, EDC). Il ne comprend pas le montant de transition versé par le MAPAQ.

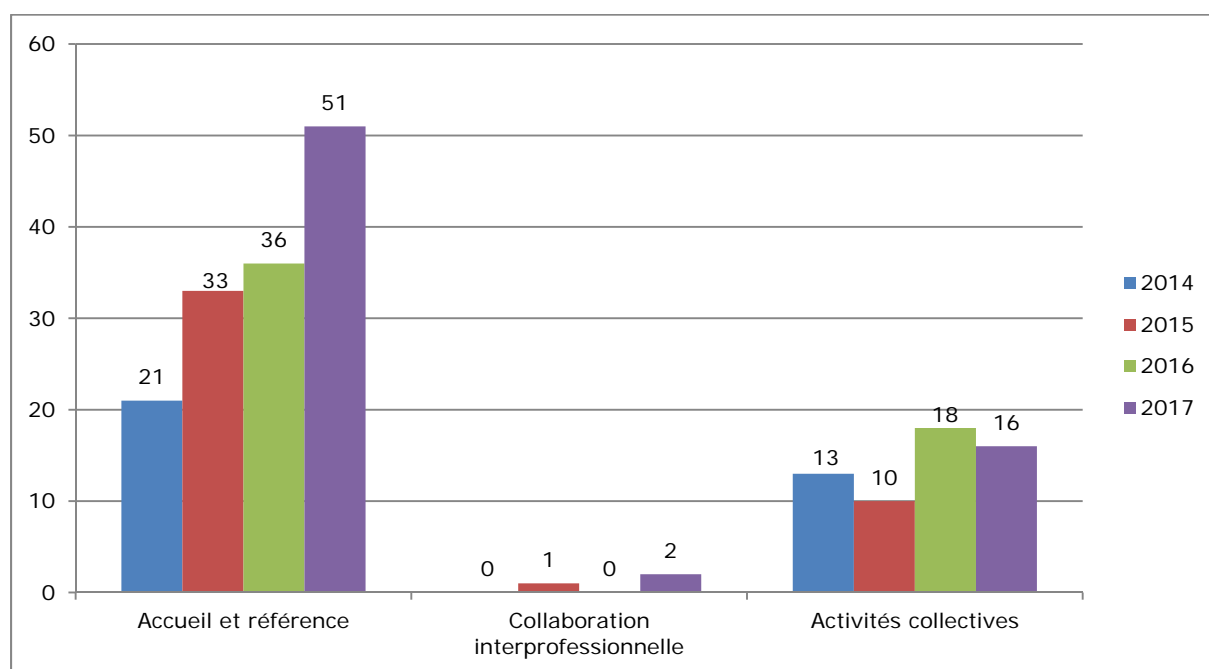
LE RÉSEAU EN UN COUP D'OEIL

	2016-2017	2015-2016	2014-2015	2013-2014
Nombre d'entreprises accompagnées	99	97	87	71
Programme Services-conseils				
> Agroenvironnement	61	64	55	41
> Gestion	19	22	19	13
> Technique	46	39	34	20
> Collaboration interprofessionnelle	2	0	1	0
Interventions concertées				
> Bovi-Expert	6	7	3	12
> PAPEB	-	1	4	4
> RAP	4	2	3	3
> BIOLOGIQUE	16	12	-	-
> Stratégie de soutien à l'adaptation des entreprises agricoles	-	11	10	10
Nombre d'accueil et de référencement	51	36	33	21
Nombre d'activités collectives	16	18	10	13

Graphique 1 : Résultats des services-conseils dispensés



Graphique 2 : Activités de services-conseils par catégorie



LE RAPPORT DES ACTIVITÉS

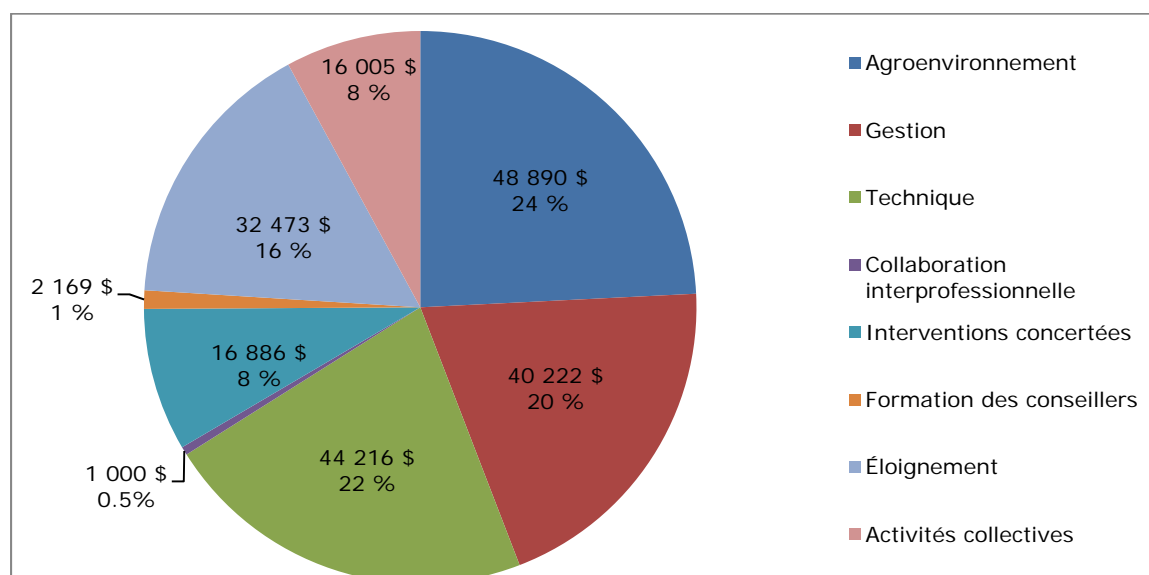
Services-conseils individuels

Les services-conseils individuels présentés dans cette section sont ceux subventionnés par le Programme services-conseils (PSC) qui comprend : l'agroenvironnement, la gestion, l'encadrement technique, les bonifications, la collaboration interprofessionnelle, les interventions concertées et l'éloignement.

Les principaux résultats du PSC sont résumés dans le tableau 1 *Résultats des services-conseils dispensés*. De plus, les graphiques 1 à 3 présentent les différents résultats par services dispensés.

L'année 2016-2017 est la quatrième année du PSC. Ce programme est en vigueur pour une période de cinq ans, soit jusqu'au 31 mars 2018.

Graphique 3 : Aides financières par domaine d'intervention



Agroenvironnement

Les services-conseils en agroenvironnement peuvent être réalisés par des clubs-conseils en agroenvironnement ou des dispensateurs privés. Un seul club en agroenvironnement est présent sur le territoire soit le *Club agroenvironnemental de la Gaspésie-Les Îles*. Dans la dernière année, huit dispensateurs différents se sont déplacés sur le territoire pour offrir des services-conseils en agroenvironnement.

LE RAPPORT DES ACTIVITÉS

Le montant d'aide financière versé en agroenvironnement est de **48 890 \$** et le nombre d'entreprises ayant utilisé des services-conseils dans ce domaine est de **61**.

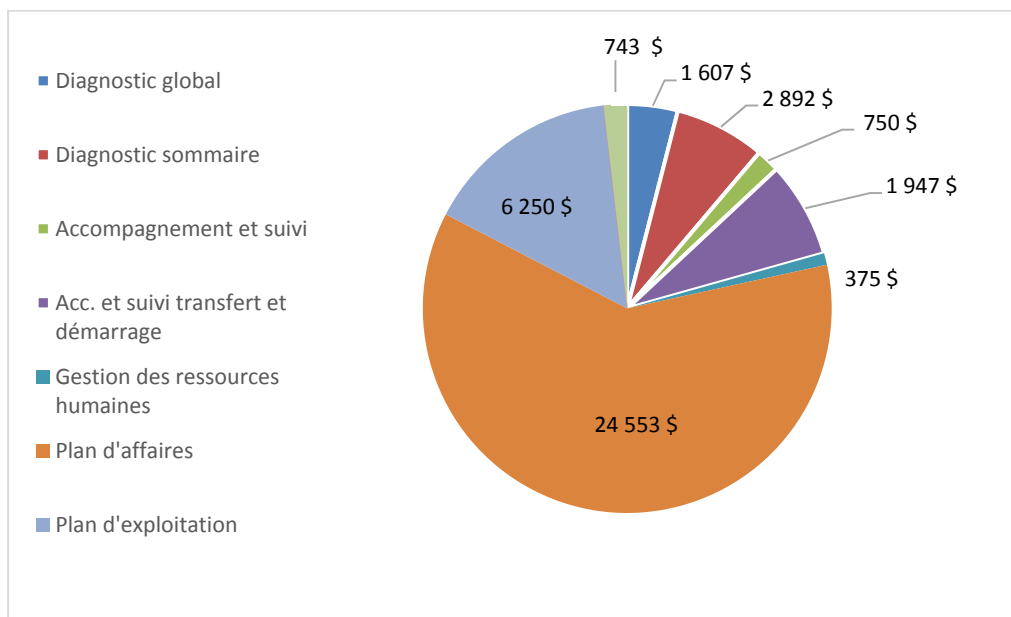
Le montant versé pour l'année 2016-2017 comprend seulement les services-conseils admissibles administrés par le Réseau. Il ne comprend pas le montant de transition versé par le MAPAQ au club agroenvironnemental de la région. De plus, pour ce qui est du nombre d'entreprises comptabilisé en 2016-2017, celui-ci comprend seulement celles ayant réalisé des services-conseils admissibles. Il ne s'agit pas d'un portrait des membres de club ou de producteurs ayant réalisé un plan agroenvironnemental de fertilisation (PAEF) ou un bilan de phosphore. Ces services, de type réglementaire, ne sont plus subventionnés par le MAPAQ.

Gestion

Les services-conseils en gestion comprennent les diagnostics, les plans d'exploitation, les plans d'affaires (incluant transfert et démarrage), la collaboration interprofessionnelle ainsi que les accompagnements et suivis. Aussi, dans la catégorie gestion, on retrouve les services de soutien aux gestionnaires, la planification stratégique ainsi que l'organisation des données.

Le graphique 4 présente les différentes activités en gestion subventionnées dans l'année 2016-2017. **Un montant d'aide de 40 222 \$ a été versé à 19 entreprises. L'aide versé en gestion a augmenté de près du double de celui versé l'année dernière. Un nouveau dispensateur dans la région GÎmport qui offre des services-conseils au niveau des plans de commercialisation a eu un impact sur l'augmentation des aides financières versées.**

Graphique 4 : Aides financières versées en services-conseils individuels en gestion



LE RAPPORT DES ACTIVITÉS

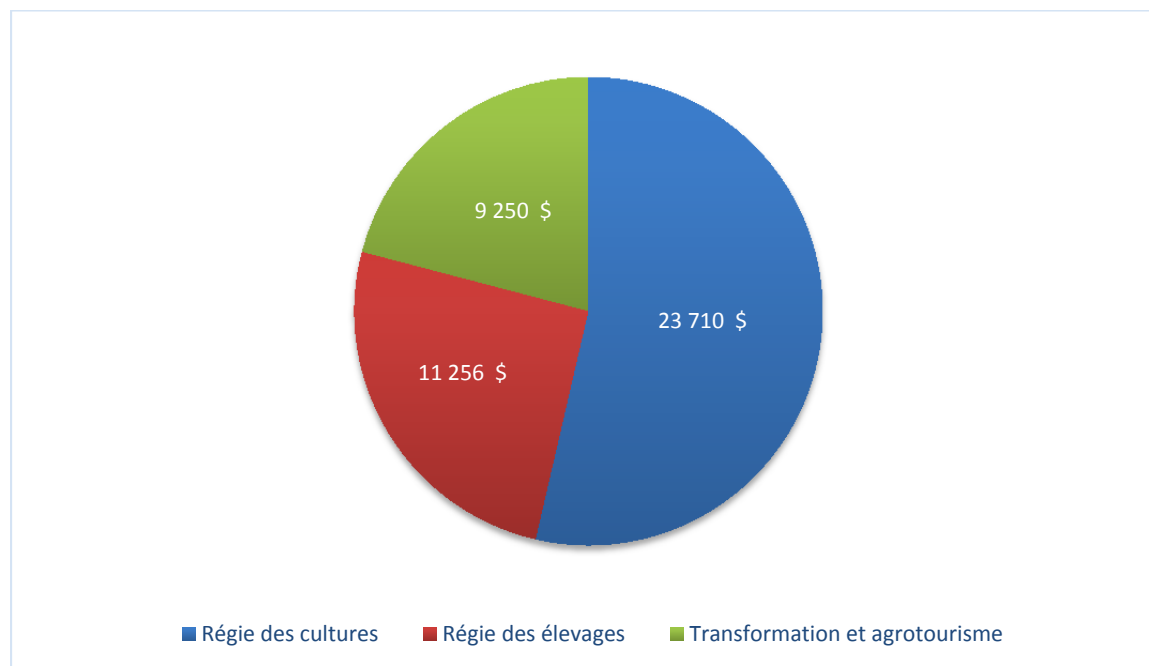
Technique

Les services d'encadrement technique comprennent la régie d'élevage, la régie des cultures, la régie des bâtiments et des infrastructures ainsi que la transformation et l'agrotourisme.

Le graphique 5 présente les différents montants versés selon les catégories. **Incluant la bonification régionale, une aide de 44 216 \$ a été versée dans la dernière année pour les services-conseils techniques soit près de 12 000 \$ de plus que l'année précédente. Au total, 46 entreprises ont bénéficié de cette aide, soit sept de plus que dans la dernière année.**

Dans la présente année, 50 % de l'aide versée pour les services-conseils en production bovine (*Bovi-Expert*) sont maintenant comptabilisés dans le PSC. Dans les années passées, ce service était financé entièrement dans les interventions concertées.

Graphique 5 : Aides financières versées en services-conseils individuels techniques



Bonifications

Afin de répondre aux besoins particuliers des entreprises de la région, le Réseau Agriconseils Gaspésie–Les Îles a identifié des priorités d'intervention en fonction des besoins du milieu. Il s'agit de la relève agricole, la gestion ainsi que l'accompagnement au niveau technique.

LE RAPPORT DES ACTIVITÉS

Ces priorités d'intervention reçoivent une bonification de l'aide aux services-conseils allant jusqu'à **75 %** de remboursement des dépenses admissibles. Un montant d'aide de **19 854 \$** a été versé pour bonifier les services-conseils en 2016-2017. De ce montant, 9 731 \$ ont été versés pour la gestion, 7 981 \$ pour la technique et 1 750 \$ pour la transformation et l'agrotourisme.

Collaboration interprofessionnelle

L'approche multidisciplinaire est une intervention en services-conseils qui nécessite la collaboration interprofessionnelle simultanée d'au moins deux conseillers de champs d'expertise différents, couvrant au moins deux spécialités, pour faciliter et accompagner le ré pondant de l'entreprise dans sa prise de décisions en regard d'un projet.

L'aide financière maximale par entreprise pour l'organisation de rencontres multidisciplinaires représente un montant forfaitaire de 500 \$ par rencontre pour un maximum de 1 000 \$ par année et de 2 500 \$ pour la durée du PSC. Cette activité permet à l'entreprise agricole de bonifier son enveloppe budgétaire de 5 000 \$ pour la durée du programme après une première collaboration et de 5 000 \$ supplémentaires si une deuxième collaboration interprofessionnelle est effectuée. **Deux collaborations interprofessionnelles ont été effectuées dans la dernière année.**

Interventions concertées

Les interventions concertées sont des initiatives particulières en services-conseils soutenues par d'autres mesures d'aide financière que le PSC. Pour l'année financière 2016-2017, le Réseau d'avertissements phytosanitaires (RAP), le projet-pilote Bovi-Expert, la Stratégie de soutien en production biologique, la Stratégie de soutien à l'adaptation des entreprises d'élevage de veaux de lait et les nouvelles pratiques de gestion sont considérés à titre d'interventions concertées pour notre région. Le total des montants versés dans les interventions concertées pour l'année 2016-2017 est de **16 886 \$**.

Bovi-Expert

Les subventions versées en 2016-2017 pour les services Bovi-Expert sont de **3 875 \$ et 6 entreprises** ont utilisé ce service.

Dépistage RAP

Avec la mise en place du Programme services-conseils, le dépistage RAP horticole fait maintenant partie des interventions concertées. Le montant d'aide versé pour le dépistage RAP est de **2 078 \$ et quatre entreprises** ont pu en bénéficier.

Stratégie de croissance du secteur biologique - Bonification de l'aide aux services-conseils

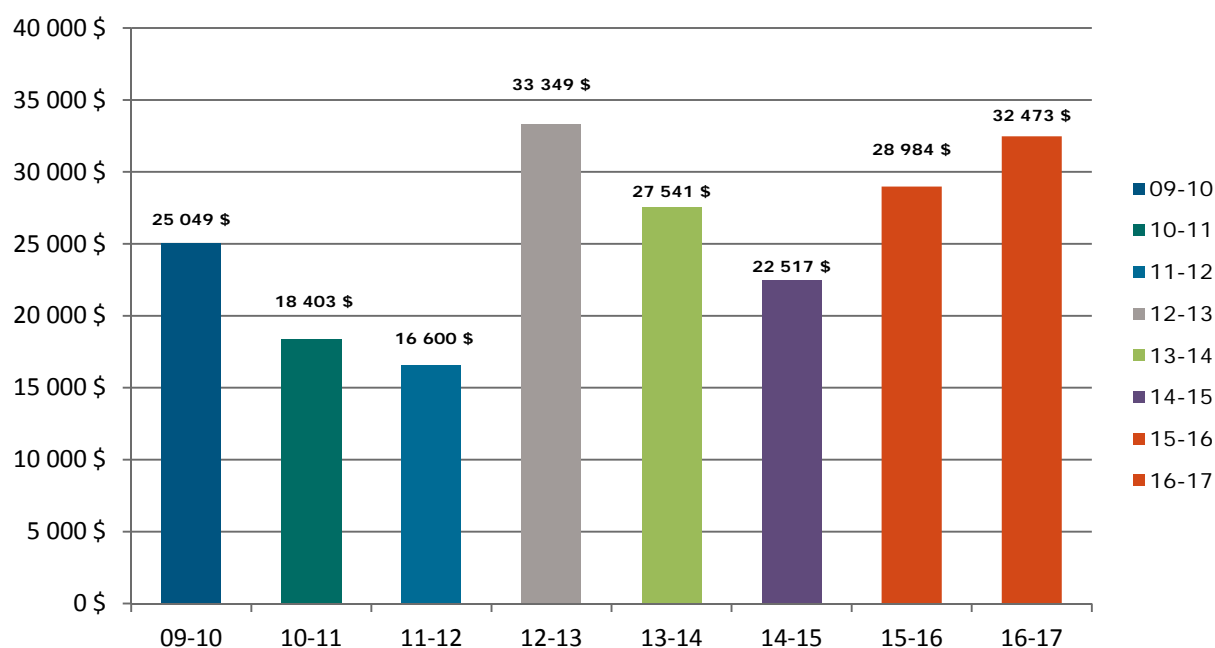
Cette mesure vise à bonifier l'aide offerte par le Programme services-conseils (PSC) pour les entreprises agricoles engagées dans la production biologique. L'aide financière permet de bonifier jusqu'à 85 % le taux d'aide initial des interventions admissibles au PSC ainsi que leur montant maximum annuel. **Dans la dernière année, 16 entreprises ont bénéficié de cette aide pour un montant de 10 933 \$.**

LE RAPPORT DES ACTIVITÉS

Éloignement

Dans la dernière année, un montant de **32 473 \$** a été versé pour pallier l'éloignement. Ce montant inclut tous les programmes administrés par le Réseau (PSC, Interventions concertées et Stratégie). Le graphique 6 présente le total des aides financières versées pour les frais d'éloignement depuis 2009. Peu d'offrants de services-conseils se situent sur le territoire et, pour offrir un service à des coûts comparables aux autres régions, le Réseau subventionne une partie des frais de déplacement des dispensateurs provenant hors de la région.

Graphique 6 : Total des aides financières versées par année pour les frais d'éloignement



Activités collectives

Les activités collectives sont un volet important pour le Réseau Agriconseils Gaspésie–Les Îles. Elles permettent le réseautage et le maillage des entreprises agroalimentaires de la région tout en faisant la promotion sur l'importance des services-conseils. Cette année, **16** activités collectives ont été subventionnées par le Réseau pour un montant d'aide de **16 005 \$**.

Graphique 7 : Nombre d'activités collectives subventionnées par année

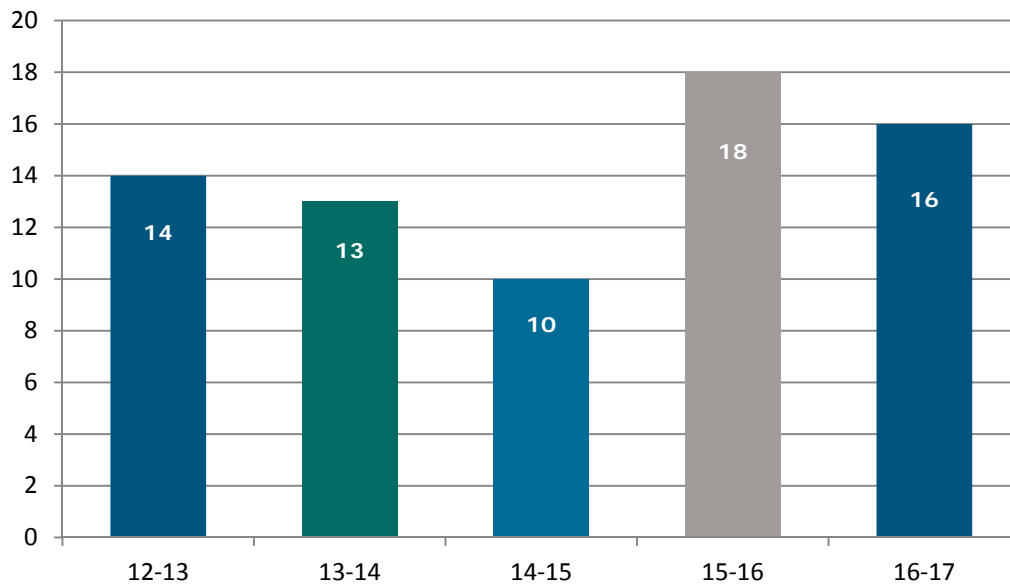


Tableau 2 : Activités collectives 2016-2017

TITRE DE L'ACTIVITÉ	DOMAINE COUVERT
Mise en marché des produits régionaux	Transformation/Commercialisation
Mettre la Gaspésie dans nos produits, c'est gagnant!	Transformation/Commercialisation
Souper-conférence en production bovine	Technique/Bovin
Journée régionale en acériculture	Technique/Acériculture
Atelier acéricole	Technique/Acériculture
Atelier acéricole	Technique/Acériculture
Atelier acéricole	Technique/Acériculture
Atelier acéricole	Technique/Acériculture
Cultiver l'efficacité en production maraîchère biologique	Technique/Horticulture maraîchère
Mieux connaître et dépister les ennemis des cultures maraîchères de plein champ	Technique/horticulture maraîchère
Conférence sur le chanvre	Technique/grande culture
Gestion intégrée des sols	Technique/grande culture
Webdiffusion colloque céréales	Technique/grande culture
Journée sur le calcul du coût de revient aux Îles-de-la-Madeleine	Gestion
Stratégie de commercialisation des veaux d'embouche	Gestion
Analyse de groupe en production maraîchère biologique	Gestion

Accueil et référence

Un volet important du Réseau est l'accueil et le référencement des entreprises agricoles concernant les services-conseils. Pendant la dernière année, 51 services d'accueil et référencement ont été effectués.

Tableau 3 : Inventaire des activités d'accueil et de référencement

ANNÉE	NOMBRE D'ACCUEIL ET RÉFÉRENCE
2014	21
2015	33
2016	36
2017	51

Bilan des activités de promotion, de communication et de réseautage

Le Réseau Agriconseils Gaspésie–Les Îles a participé à plusieurs activités de promotion, de communication et de réseautage dans la dernière année. Ces activités sont importantes pour le Réseau et permettent de soutenir les actions qui visent à améliorer sa notoriété, d'accroître le nombre de référencement par les intervenants d'organismes socio-économiques du territoire et d'augmenter l'utilisation des services-conseils.

Voici un résumé des activités de promotion, de communication et de réseautage qui se sont tenues dans la dernière année :

- Envoi de fiches et de dépliants promotionnels par secteur de production à toutes les entreprises agricoles.
- Envoi promotionnel sur les faits saillants de l'année financière 2015-2016 à l'intérieur du bulletin d'information *Zoom sur l'agroalimentaire* du MAPAQ et par courriel aux intervenants du milieu.
- Représentation du Réseau lors de différents événements :
 - AGA de la Fédération de l'UPA Gaspésie–Les Îles
 - AGA de l'Association de la relève agricole
 - AGA du Club agroenvironnemental de la Gaspésie-Les Îles
 - AGA des syndicats locaux et productions spécialisées
 - Journées collectives
- Émission télévisée de la Fédération de l'UPA de la Gaspésie–Les Îles.
- Participation, organisation et animation à certaines activités collectives ciblées.
- Implication au sein du Collectif régional en formation agricole Gaspésie–Les Îles.

Dispensateurs du Réseau

Cette année, 33 dispensateurs se sont déplacés sur le territoire de la Gaspésie–Les Îles pour offrir des services-conseils. Parmi ces dispensateurs, deux proviennent de la région et 31 de l'extérieur. Le tableau 4 ci-après présente la liste des dispensateurs qui ont été actifs pendant l'année 2016-2017 sur le territoire.

Tableau 4 : Liste des dispensateurs actifs sur le territoire en 2016-2017

	NOM DU DISPENSATEUR	SPÉCIALITÉ
1	Agro-Futur Matane	Agroenvironnement
2	Club agroenvironnemental de la Gaspésie–Les Îles	Agroenvironnement/technique
3	Club Action sol de la Matapédia	Agroenvironnement
4	Club de Fertilisation 2000	Agroenvironnement
5	Club d'encadrement technique Pomme de Terre	Technique/pomme de terre
6	CRÉA Bas-Saint-Laurent	Transfert et relève
7	Climax Conseils S.E.N.C	Technique/culture sous abris
8	Club d'encadrement technique en acériculture de l'Est	Technique/acériculture
9	Consultants Lemay et Choinière	ingénierie
10	Coopérative Cultur'Innov	Technique/camerise
11	CETAB	Gestion et Technique/horticulture bio
12	CDR Groupe-Conseil inc.	Gestion/coût de revient
13	Colombe Cliche-Ricard	Technique/verger
14	GCA du Témis	Gestion
15	Gîmxport	Commercialisation/marketing
16	Groupe Pousse-Vert	Technique/petits fruits
17	Groupe-conseil agricole Matapédia-Matane	Gestion
18	Groupe Vision Gestion inc.	Gestion
19	IQDHO	Technique/ornemental
20	Jacques Veillette	Gestion/organisation des données
21	Jean-François Péloquin	Technique/vigne
22	JMP Consultants	Agroenvironnement/technique
23	Julien Venne	Technique/houblon

LE RAPPORT DES ACTIVITÉS

24	Marc Beaulieu (ChanvrExpert)	Technique/chanvre
25	Merinov	Transformation
26	Oronor inc.	Ingénierie
27	Papilles Développement	Commercialisation et marketing
28	Pascal Landry, agronome	Technique/bovin
29	Régis Potvin	Ingénierie
30	Sébastien Vicaire	Transformation/boisson alcoolique
31	SCV Agrologie	Agroenvironnement
32	Terre-Eau inc.	Agroenvironnement/technique
33	Valacta	Technique/laitière

LA STRUCTURE ORGANISATIONNELLE

Composition du Réseau

Tableau 5 : Membres du conseil d'administration

POSTE OCCUPÉ	NOM	COMITÉ	REPRÉSENTANT	PRINCIPALE PRODUCTION
Président	Sylvain Arbour	Gouvernance	Producteur agricole	Ovine
Vice-président	Billy Budd	---	Producteur agricole	Bovine
Secrétaire-trésorière	Michèle Poirier	Vérification	Productrice agricole	Pomme de terre
Administratrice	Francine Pelletier	---	Productrice agricole	Ovine/bovine
Administratrice	Alex-Émilie Plourde-Leblanc	---	Productrice agricole/relève	Bovine
Administrateur	Louis Bigaouette	Gouvernance	MAPAQ	n/a
Administratrice	Brigitte Gravel	Gouvernance	Conseillère agricole	n/a
Administrateur	Alain Garant	Vérification	FADQ	n/a
Administrateur	Éric Dubé	---	Organisme du milieu	n/a

Les activités du Réseau Agriconseils Gaspésie–Les Îles sont dirigées par la directrice, M^{me} Sara Mc Innes.

Activités du conseil d'administration et des autres comités

Le Réseau Agriconseils Gaspésie–Les Îles est dirigé par un conseil d'administration représentatif des partenaires du milieu. Il regroupe une seule catégorie de membres, soit les membres réguliers. Deux comités distincts veillent au bon fonctionnement du conseil d'administration : le comité de gouvernance et le comité de vérification.

Assemblée générale annuelle

L'assemblée générale annuelle pour la période 2015-2016 a eu lieu le 10 juin 2016.

Conseil d'administration

Le conseil d'administration s'est réuni à trois reprises en 2016-2017.

Comité de gouvernance

Le comité de gouvernance s'est réuni une fois.

Comité de vérification

Trois rencontres du comité de vérification ont eu lieu.

RÉSEAU AGRICONSEILS GASPÉSIE-LES ÎLES

34, boulevard Perron Ouest, C. P. 524
Caplan (Québec) G0C 1H0
Tél. : 418 388-2324

gaspesie@agriconseils.qc.ca
www.agriconseils.qc.ca
